

Manuale d'uso

Utilizzo della Guida per l'Angolo di Affilatura La guida per l'angolo di affilatura inclusa aiuta i principianti a mantenere un angolo costante durante l'affilatura. Rimane in posizione e non si sposta insieme al coltello, rendendola ideale per apprendere la corretta tecnica di affilatura, sviluppare la memoria muscolare e affinare le abilità di affilatura. Se sei già esperto nell'affilatura, puoi scegliere di utilizzare la pietra senza la guida.

Angoli di Affilatura Comuni:

- Coltellini tascabili: 20° per lato
- Coltelli da caccia: 25° per lato
- Coltelli da filetto: 17° per lato
- Coltelli tattici: 25° per lato
- Coltelli da cucina Euro/Americani: 20° per lato
- Coltelli da cucina asiatici: 14° o 17° per lato

Nota: Consultare il produttore del coltello o un rivenditore specializzato di coltelli per determinare l'angolo esatto adatto al proprio coltello.

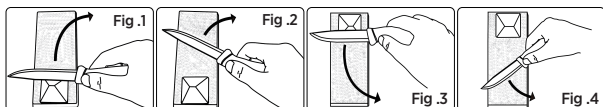
COME UTILIZZARE

1. Preparazione per l'Affilatura: Posiziona la pietra per affilare su una superficie stabile. Utilizzare il tappetino antiscivolo incluso per migliorare la stabilità e impedire il movimento durante l'affilatura. Seleziona la grana appropriata.

Numero Articolo	Grana (US Mesh)	Micron	Applicazione
168H	Grosso 325	45	Ripristina i bordi opachi
	Extra Fine 1000	15	Affina per una finitura estremamente affilata
169H	Extra Grosso 220	60	Ripara i bordi gravemente danneggiati
	Fine 600	25	Leviga e migliora la nitidezza

2. Tecniche di Affilatura:

- Un metodo comune è la tecnica delle passate alternate, in cui si affila un lato della lama e poi l'altro per ottenere un bordo uniforme e tagliente, come mostrato nelle figure sottostanti.
- Un altro approccio è il passaggio su un solo lato, in cui si affila completamente un lato prima di passare all'altro.
- Se hai un metodo di affilatura preferito, puoi usare quello che funziona meglio per te, purché tu mantenga un'angolazione costante e tratti uniformi.
- Applicare una pressione leggera durante l'affilatura per prolungare la durata della superficie del diamante.
- Se si inizia con il lato più grossolano, terminare con il lato più fine per un bordo affilato.



MANUTENZIONE E PULIZIA

- Dopo l'affilatura, pulire la pietra con un panno di carta asciutto.
- Se si accumulano residui di metallo, pulisci la superficie con una gomma per cancellare o una spazzola in nylon.
- Conservare la pietra per affilare in un luogo asciutto per evitare l'ossidazione delle particelle metalliche rimaste sulla superficie.

DOMANDE FREQUENTI (FAQs)

Perché la mia pietra diamantata sembra aggressiva all'inizio ma più liscia col tempo? Si sta consumando troppo velocemente?

È normale! All'inizio la superficie ruvida si affila in modo aggressivo. Con l'uso, si ammorbidisce, esponendo più diamanti per prestazioni costanti. Il rodaggio varia, ma in genere richiede diversi utilizzi. La vostra pietra non si sta consumando, ma si sta adattando all'uso a lungo termine!

Durante l'affilatura è necessaria acqua o olio?

Non usare acqua, poiché potrebbe causare la ruggine delle limature metalliche sulla superficie della pietra. I test hanno mostrato differenze minime di prestazioni tra l'uso dell'olio e l'affilatura a secco, quindi l'olio non è necessario.

Perché compaiono segni scuri sulla pietra dopo l'affilatura?

Le aree scure sono sporcizia secca dovuta all'affilatura, non un segno di usura del diamante. Questi segni non influiscono sulle prestazioni e possono essere lasciati così come sono. Per i segni minori, utilizzare una gomma. Per le macchie più resistenti, pulire con Bar Keepers Friend e asciugare completamente all'aria.

Devo applicare una pressione elevata durante l'affilatura?

No, una pressione eccessiva può accelerare l'usura del diamante. Utilizzare una pressione leggera per un'affilatura efficace e prestazioni più durature.

Quanto dura la pietra per affilare?

La durata dipende dall'uso e dalla manutenzione. Con la dovuta cura, può durare anni, anche con un'affilatura regolare (3-4 volte alla settimana). Una pressione leggera e una pulizia regolare ne aumentano la durata.

Cosa provoca la ruggine sulla pietra e come posso rimuoverla?

La base di questo prodotto è in acciaio inossidabile e non arrugginirà. La ruggine è causata dalla limatura di ferro rimasta sulla superficie della pietra, che si ossida se non viene pulita. Utilizzare la polvere Bar Keepers Friend e assicurarsi che la pietra sia completamente asciugata all'aria dopo la pulizia.

Come si pulisce la pietra diamantata?

Usa un panno di carta asciutto per rimuovere i detriti. Se intasato, pulire con una gomma da cancellare o una spazzola di nylon per ripristinare la superficie.

Perché la superficie presenta graffi dopo l'affilatura?

I graffi sono semplici segni di utilizzo e non influenzano le prestazioni della pietra diamantata. Lo strato di diamante rimane intatto, quindi la sua capacità di affilatura rimane efficace come sempre.

La pietra che ho ricevuto presenta alcune piccole cavità sui lati più corti. È normale?

Sì, è normale. Le cavità sono causate dai morsetti utilizzati durante il processo di galvanizzazione e non sono segni di difetti o di un uso precedente.

- Guarda il video dimostrativo su YouTube: bit.ly/168169video Oppure scansiona il codice QR



- I prodotti SHARPAL sono coperti da garanzia contro difetti di materiali e lavorazione per **3 anni** dalla data di acquisto. Questa garanzia esclude i danni dovuti a uso improprio o alterazione, alla normale usura e al naturale deterioramento degli articoli consumabili a causa dell'uso regolare. Inoltre, la garanzia è valida solo per un uso non industriale e non commerciale. Se desideri presentare una richiesta di garanzia, contattaci tramite il sito web di SHARPAL o invia un'e-mail direttamente a warranty@sharpal.com.