

Item / Artículo / Article # 112N

### 3-IN-1 KNIFE, AXE & SCISSORS SHARPENER

#### KNIFE SHARPENING INSTRUCTION: (See Fig. 1)

1. Securely hold the knife on a flat, stable surface with cutting edge facing up and allow about 1" of the blade to extend past the edge of the surface.
2. Lower the sharpener down so that the cutting edge is resting in the bottom of the V-Notch slot A. Hold the sharpener as parallel to the cutting edge as possible. Then apply moderate downward pressure to pull the sharpener across the cutting edge from heel to tip in direction of indicator arrows. Maintain constant pressure and follow the contour of the blade as you pull to ensure sharpening of the complete cutting edge.
3. Repeat above action until desired sharpness is achieved. **Always pull** the sharpener across the cutting edge from heel to tip, never back and forth.

#### AXE SHARPENING INSTRUCTION: (See Fig. 2)

1. Secure axe, hatchet or machete blade by clamping it in a vise with cutting edge exposed.
2. Lower the sharpener down so that the cutting edge is resting in the bottom of the V-Notch slot B. Hold the sharpener as parallel to the cutting edge as possible. Then apply moderate downward pressure to pull the sharpener across the cutting edge from one end to the other in direction of indicator arrows. Maintain constant pressure and follow the contour of the cutting edge as you pull.
3. Repeat above action until desired sharpness is achieved. **Always pull** the sharpener across the cutting edge from one end to the other, never back and forth.

#### SCISSORS SHARPENING INSTRUCTION: (See Fig. 3)

1. Hold the sharpener with one hand on a flat, stable surface. With another hand secure the blade of your scissors that you want to sharpen as much as possible with the cutting edge exposed.
  2. Make sure the beveled side of blade is fully leaned against the CARBIDE blade C. Draw the scissors from hinge to tip in direction of indicator arrows.
- Note: As scissors blades are single-beveled, only sharpen the side of each blade that has a bevel.

#### MAINTENANCE:

1. Clean the exterior with a damp soft cloth.
2. Oil or other lubricating liquid is not necessary.

**CAUTION:** Always wear gloves and eye protection when sharpening a blade with this product. **Always keep all fingers behind the finger guard and never place free hand on top of the sharpener during use.**

**WARNINGS:** This product is not a toy. Keep out of the reach of children.

### AFILADOR DE CUCHILLOS, HACHAS Y TIJERAS 3 EN 1

#### INSTRUCCIONES PARA EL AFILADO DE CUCHILLOS: (véase la Fig. 1).

1. Sujete firmemente el cuchillo en una superficie plana y estable, con el filo hacia arriba y aproximadamente 2,5 cm de la hoja fuera del borde de la superficie.
2. Baje el afilador hasta que el filo cortante repose sobre la parte inferior de la ranura A en forma de V. Sostenga el afilador lo más paralelamente posible al filo de corte. A continuación aplique una presión descendiente moderada al tirar del afilador a lo largo del filo desde la parte posterior hasta la punta en la dirección que indican las flechas. Mantenga una presión constante y siga el contorno de la hoja mientras tira para garantizar el afilado de todo el filo cortante.
3. Repita la acción anterior hasta que consiga el afilado que desee. **Lleve a cabo la acción siempre tirando del afilador para que pase a lo largo del filo cortante desde la parte posterior hasta la punta, y nunca haciendo movimientos hacia delante y hacia atrás.**

#### INSTRUCCIONES PARA EL AFILADO DE HACHAS: (véase la Fig. 2).

1. Sujete la hacha, la destal o el machete fijando la herramienta en un torno con el filo expuesto.
2. Baje el afilador hasta que el filo cortante repose sobre la parte inferior de la ranura B en forma de V. Sostenga el afilador lo más paralelamente posible al filo de corte. A continuación aplique una presión descendiente moderada al tirar del afilador a lo largo del filo desde un extremo hasta el otro en la dirección que indican las flechas. Mantenga una presión constante y siga el contorno del filo cortante mientras tira.
3. Repita la acción anterior hasta que consiga el afilado que desee. **Lleve a cabo la acción siempre tirando del afilador para que pase a lo largo del filo cortante desde un extremo hasta el otro, y nunca haciendo movimientos hacia delante y hacia atrás.**

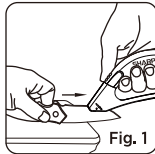


Fig. 1

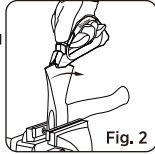


Fig. 2

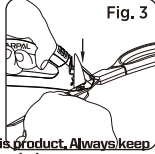


Fig. 3

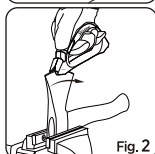
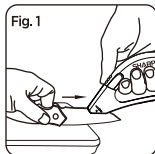


Fig. 2

### INSTRUCCIONES PARA EL AFILADO DE TIJERAS: (véase la Fig. 3).

1. Sostenga el afilador con una mano sobre una superficie plana y estable. Con la otra mano, sujete lo máximo posible la hoja de las tijeras que desea afilar con el filo expuesto.
2. Asegúrese de que el lado biselado de la hoja está completamente apoyado contra la hoja de carburo C. Mueva las tijeras desde la bisagra hasta la punta en la dirección indicada por las flechas.

**Nota:** Todas las hojas de tijeras tienen un solo biselado; afile solo el lado de la hoja que tiene bisel.

#### MANUTENIMIENTO:

1. Limpie el exterior con un paño suave húmedo.
2. No es necesario utilizar aceite ni ningún otro tipo de lubricante.

**PRECAUCIÓN:** Utilice siempre guantes y protección ocular al afilar una hoja con este producto. Mantenga siempre los dedos detrás del protector para los dedos y no coloque nunca la mano libre sobre el afilador durante el uso.

**ADVERTENCIAS:** Este producto no es un juguete. Manténgase fuera del alcance de los niños.

### AFFÛTEUR DE COUTEAUX, HACHES ET CISEAUX 3 EN 1

#### INSTRUCTIONS D'AFFÛTAGE DU COUTEAU: (Voir la figure 1)

1. Tenez bien le couteau sur une surface plate et stable avec le bord tranchant orienté vers le haut et laissez dépasser environ 2,5 cm de la lame au-delà du bord de la surface.
2. Abaissez l'affûteur de sorte que le bord tranchant repose en bas de la fente en forme de V A. Tenez l'affûteur de manière aussi parallèle que possible par rapport au bord tranchant. Puis appliquez une pression descendante modérée pour tirer l'affûteur sur le bord tranchant depuis le talon jusqu'à la pointe dans la direction indiquée par les flèches. Maintenez une pression constante et suivez le contour de la lame lorsque vous tirez afin que l'ensemble du bord tranchant soit aiguisé.
3. Répétez l'opération ci-dessus jusqu'à ce que le tranchant souhaité soit obtenu. Tirez toujours l'affûteur sur le bord tranchant du talon à la pointe, jamais d'avant en arrière.

#### INSTRUCTIONS D'AFFÛTAGE DE LA HACHE: (Voir la figure 2)

1. Exposez la lame de la hache, la hachette ou la machette en la serrant dans un étau et en fixant le bord tranchant.
2. Puis abaissez l'affûteur de sorte que le bord tranchant repose en bas de la fente en forme de V B. Tenez l'affûteur de manière aussi parallèle que possible par rapport au bord tranchant. Puis appliquez une pression descendante modérée pour tirer l'affûteur sur le bord tranchant d'une extrémité à l'autre dans la direction indiquée par les flèches. Maintenez une pression constante et suivez le contour du bord tranchant lorsque vous tirez.
3. Répétez l'opération ci-dessus jusqu'à ce que le tranchant souhaité soit obtenu. Tirez toujours l'affûteur sur le bord tranchant d'une extrémité à l'autre, jamais d'avant en arrière.

#### INSTRUCTIONS D'AFFÛTAGE DES CISEAUX: (Voir la figure 3)

1. Appuyez l'affûteur sur une surface plate et stable en le tenant d'une main. De l'autre main, maintenez autant que possible la lame des ciseaux en exposant le bord tranchant.
2. Assurez-vous que le côté bisauté de la lame soit entièrement appuyé contre la lame en CARBURE C. Faites glisser les ciseaux de la charnière à la pointe dans le sens indiqué par les flèches.

**Remarque:** Étant donné que les lames de ciseaux ont un biseau unique, n'aiguisiez que le côté biseauté de chaque lame.

#### ENTRETIEN:

1. Nettoyez l'extérieur avec un chiffon doux humide.
2. L'huile ou tout autre liquide de graissage est inutile.

**PRÉCAUTIONS:** Portez toujours des gants et des lunettes de protection lorsque vous aiguisiez une lame avec ce produit. Gardez toujours tous les doigts derrière le dispositif de protection des doigts et ne placez jamais votre main libre sur l'affûteur pendant l'utilisation.

**AVERTISSEMENTS:** Ce produit n'est pas un jouet. Gardez-le hors de portée des enfants.

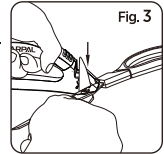
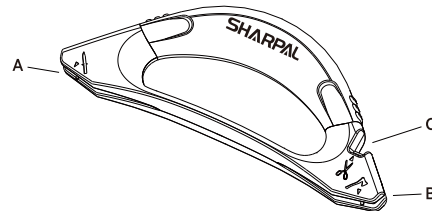


Fig. 3

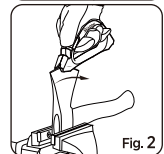
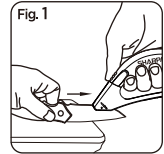


Fig. 2

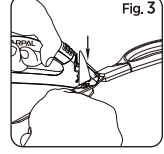


Fig. 3